

LES POLIS SONT ACOUSTIQUES

« Tic Tac »

Fiche technique

Mise à jour: Mars 2020

CONTACTS :

Contact artiste :

Vincent Braconnier

Tel : 06 12 95 37 78

Mail : vince.braco@free.fr

Régie technique :

Florent Courson

Tel : 06 88 49 13 60

Mail : flokourse@gmail.com

GENERALITES :

Ce document fait partie intégrante du contrat de cession.

Il doit être retourné approuvé, signé et revêtu du cachet de l'Organisateur.

Celui-ci s'engage à en respecter tous les termes et à n'y apporter aucune modification sans l'accord du régisseur.

Pour autant, chaque lieu étant différent, il est possible que vous rencontriez des difficultés quant au respect complet de certaines de ces demandes.

Aussi n'hésitez pas à contacter le régisseur au plus tôt en cas de problème, un arrangement est toujours possible.

Tout est envisageable, et nous sommes sûrs que nous trouverons ensemble les meilleures solutions.

SOMMAIRE

CONTACTS :	1
GENERALITES :	1
L'EQUIPE ARTISTIQUE:	2
LE PERSONNEL D'ACCUEIL LOCAL:	2
ACCÈS :	2
LA SALLE :	2
LA SCÈNE :	2
LOGES & CATERING :	3
RESTAURATION.....	3
ELECTRICITE.....	4
SONORISATION :	5
ECLAIRAGE.....	7

L'ÉQUIPE ARTISTIQUE:

L'équipe artistique est composée de 5 personnes :

- 3 musiciens
- 1 régisseur son
- 1 régisseur lumière

LE PERSONNEL D'ACCUEIL LOCAL:

Afin d'optimiser le temps de montage et de réponse aux éventuelles questions, il est souhaitable qu'au moins

- une personne responsable de l'organisation
- et un électricien habilité connaissant le lieu

soient présents dès l'arrivée des techniciens du groupe.

Une aide pour le déchargement du matériel est également appréciée.

ACCÈS :

- Un emplacement sécurisé sera réservé à proximité immédiate de l'entrée des coulisses de la salle pour 2 véhicules.
- Un plan d'accès avec adresse et numéros de téléphone sera fourni par l'Organisateur au régisseur au moins deux semaines avant la date du spectacle.

LA SALLE :

- Elle sera chauffée en hiver au minimum à l'arrivée de l'artiste.
- Le noir total doit être possible dès le début des réglages et jusqu'à la fin du spectacle.
- Les régies son et lumière seront situées côte à côte dans l'axe de la scène et en aucun cas sous un balcon ou en cabine. Dans la mesure du possible, elles seront surélevées par rapport au public (praticables,...)
- L'ouverture des portes, l'extinction et l'allumage salle sera effectué en accord avec le régisseur du groupe.
- Le premier rang de la salle ne doit pas être à plus de 3 mètres de la scène.

LA SCÈNE :

- Centrée par rapport à la salle dans le sens de la largeur,
- Dimensions minimum : ouverture de 7m, profondeur 6m, hauteur sous grill 3m,
- Plateau parfaitement stable, plat et lisse, de couleur noire. Les éléments le constituant doivent être solidement joints.
- Fond noir, 3 plans de pendrillons noirs à jardin et à cour, frises.

PLANNING :

Exemple de planning type sur une journée pour le cas où le matériel technique est fourni par nos soins :

10h00 : Arrivée de l'équipe technique

- Déchargement.
- raccordement électrique
- installation lumières
- installation son

12 h30 : Repas (chaud de préférence)

14h00 : Réglages

- réglages lumières
- tests système son
- préparation plateau

16h00 : Arrivée des musiciens

- déchargement des instruments
- installation plateau

17 h00 : Calages

- balance son
- encodage lumières

19 h00 : Repas

20h30 : Ouverture des portes / Entrée du public

21h00 : Spectacle (1h20)

22h30 : Démontage

00h00 : Départ

LOGES & CATERING :

- Pour l'arrivée de l'équipe, merci de prévoir une loge avec un petit catering buffet salé et sucré au bon plaisir de l'organisateur.
- Ainsi que quelques fruits, eau, café, jus de fruits, bières fraîches.

RESTAURATION

- 2 repas le midi Pour les techniciens
- Prévoir 5 repas au moins 1h avant le concert si celui ci commence après 20h (entrée, plat et dessert, café et vin). Les spécialités locales sont appréciées.
- Un repas sans fromage.

IMPORTANT : si vous rencontrez des difficultés pour répondre aux questions ci-dessous n'hésitez pas à nous appeler.

Dans tous les cas, si vous avez le moindre doute, envoyez-nous des photos de l'installation en gros plan et faisant apparaître tous les détails qui vous semblent importants (prises, borniers, tableaux électriques, disjoncteurs, plaques signalétiques, etc...)

Prévoir à proximité du plateau une armoire ou un tableau électrique avec :

- 2 départs séparées sur **P17 HYPRA 380V TRI + N + T 32A** (régie lumières)
- 3 lignes séparées 230V16A (régie son et backline)

- LES POLIS SONT ACOUSTIQUES -

Fiche technique SON

DIFFUSION : La salle devra être équipée d'un système son professionnel, installé et testé avant l'arrivée de l'artiste et de son équipe. Le système doit être capable d'atteindre 102dba sans distorsion avec une répartition équilibrée dans toute la salle.

Le système doit avoir une bonne réponse entre les fréquences 30Hz et 20kHz.

La régie face devra être située au centre du système de diffusion et aux 2/3 de la profondeur de la salle.

Généralement nous venons avec une console x32 et un multipaire numérique s32 (prévoir un rj45 entre la régie et la scène.

En cas de multipaire analogique, prévoir 24in et 8 out.

RETOURS : nous avons besoin de 4 retours adaptés à la scène, en 12 pouces minimum

PATCH :

Patch	Instrument	Micro	Stand
1	Cajon alex	Sm57 ou beta52	Petit pied
2	Contrebasse	Xlr	
3	Guitare classique	xlr	
4	Ampli guitare	Sm57	Clamp fourni
5	Ampli guitare	E609	
6	Chant alex	Sm58	Grand pied
7	Chant vincent	Sm 58	Grand pied
8	Chant sylvain	Hf sm58	Grand pied
9	Basse	DI	
10	Cajon sylvain	Beta 52	Petit pied ou clamp a machoire
11	Caisse claire	Sm 57 /e604	Petit pied ou clamp de tom
12	Tom	e604	Petit pied ou clamp de tom
13	OH	Micro statique type sm81	Grand pied
14	OH	Micro statique type sm81	Grand pied
15	Washboard	Micro cravate HF avec petite pince(si grand plateau)	
16	Lapsteel	fournie	
17	Chant alex 2	HF sm58	
18	Chant vincent	HF sm58	

AUX 1 : retour Alex

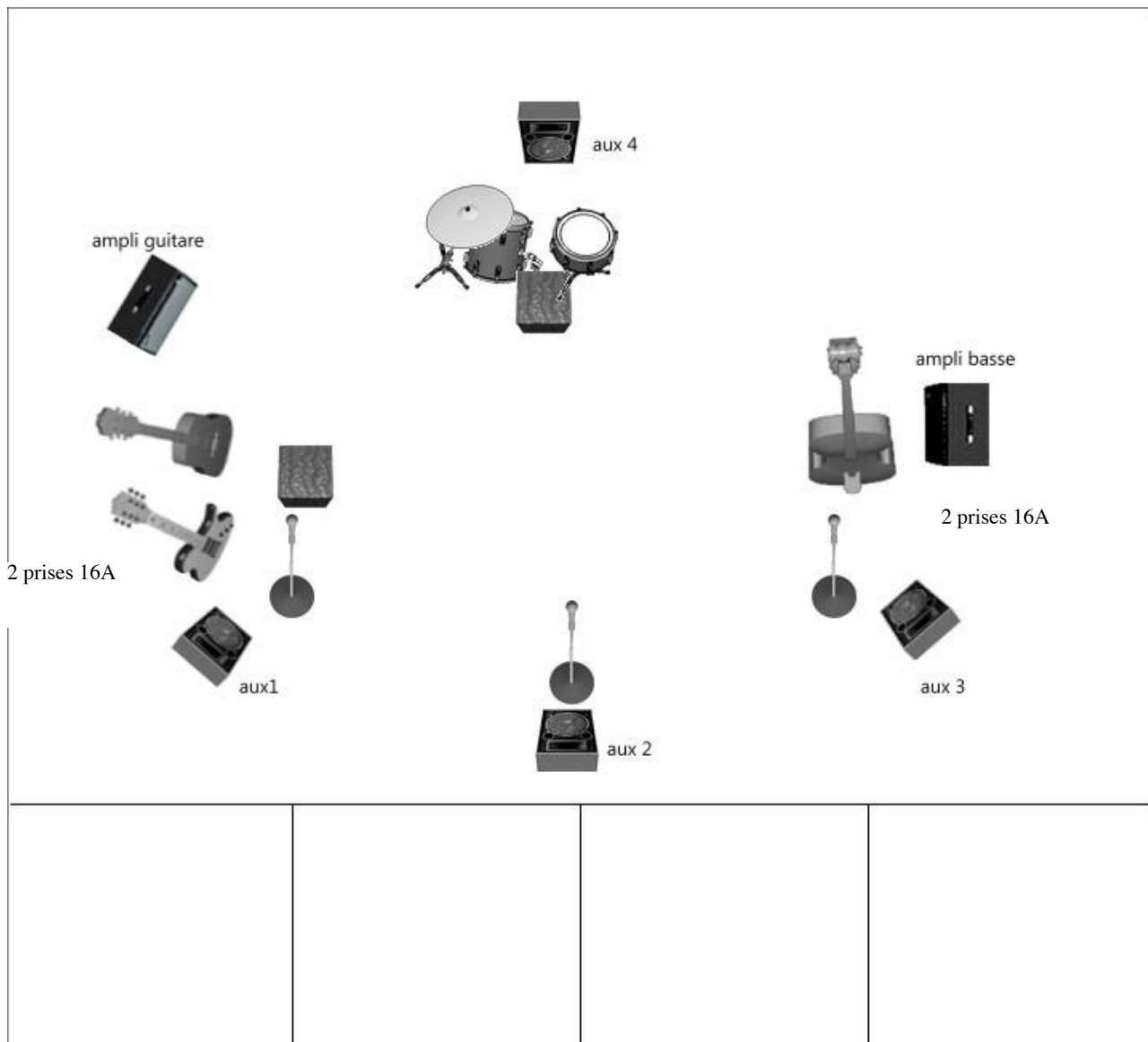
AUX 2 : retour face Sylvain

AUX 3 : retour Vincent

AUX 4 : retour lointain Sylvain

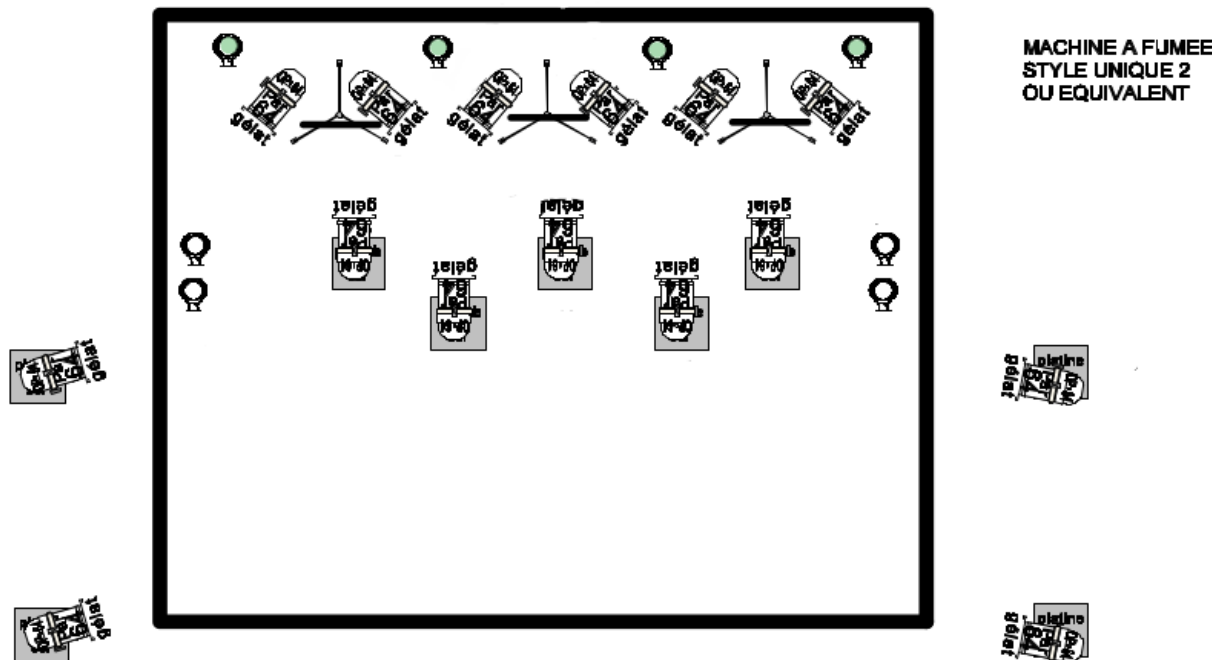
PLAN DE SCENE :

fond de scène

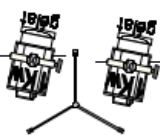
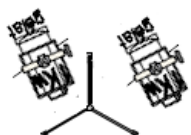








- LES POLIS SONT ACOUSTIQUES -
Plan d'implantation lumières

PLAN DE FEU INDICATIF
LES POLIS SONT ACOUSTIQUES



**MACHINE A FUMEE
STYLE UNIQUE 2
OU EQUIVALENT**

- | | | | |
|---|--|---|---|
|  | |  | |
|  | 6 x PAR 64 CP 62 SUR PIEDS CONTRE |  | 5 X PIEDS DE LEVAGE AVEC
BARRE DE COUPLAGE 2 PROJECTEURS
MINI 4 Mètres |
|  | 4 X PAR 64 CP 62 SUR PLATINE LATERAUX |  | 4 X PAR LEDS FULLKOLOR OU EQUIVALENT |
|  | PC 1Kw sur pied à la face |  | 4 PAR type zoomkolor |